

## Dagsorden til programstyregruppemøde for 'Fælles Telemedicin i Syd'

**Mødetid** Den 26. oktober 2023 kl. 16.00 til 17.00

**Mødested** Virtuelt møde – mødelink udsendt i mødeindkaldelse

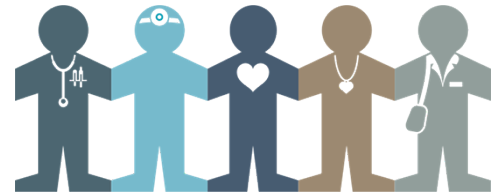
**Deltagere** Mathilde Schmidt-Petersen, sygeplejefaglig direktør, OUH (Regional medformand)  
René Lorenz, stabschef, Odense Kommune (Kommunal medformand)  
Inge Bendixen, vicedirektør, Syddansk Sundhedsinnovation  
Frede Christensen, repræsentant for Lungeforeningen  
Mogens Kristensen, repræsentant for Hjerteforeningen  
Hanne Andersen, sygeplejefaglig direktør, Sygehus Lillebælt  
Heidi Vestergaard Larsen, chef for velfærdsteknologi, Esbjerg Kommune  
Louise Thule Christensen, chef for seniorområdet, Haderslev Kommune  
Charlotte Bøll Larsen, sundhedschef, Sundhedsforvaltning, Odense Kommune  
Carsten Pedersen, praktiserende læge, PLO Syddanmark  
Michael Hejmadi, praktiserende læge, PLO Syddanmark  
Lise Døj-Bendixen, programleder, Syddansk Sundhedsinnovation  
Kuno Kudajewski, projektleder, Syddansk Sundhedsinnovation  
Henrik Jessen Christensen, projektleder, Odense Kommune  
Stine Westergaard Mathorne, projektmedarbejder, Syddansk Sundhedsinnovation

**Mødeleder** Mathilde Schmidt-Petersen, sygeplejefaglig direktør, OUH (Regional medformand)

**Referent** Henrik Jessen Christensen, projektleder, Odense Kommune

**Gæster** Tine Hjuler Nielsen, konsulent, Odense Kommune

**Afbud** Irene Ravn Rossavik, direktør, Middelfart Kommune  
Anna-Marie B. Münster, lægefaglig direktør, Sydvestjysk Sygehus  
Eva Nielsen, sygeplejefaglig direktør, Sygehus Sønderjylland  
Kristina Lagoni Garbøl, programleder, Odense Kommune



## Dagsorden

### 1. Opsamling på pilot-evaluering v/Tine Hjuler Nielsen, konsulent, Odense Kommune

Formålet med evalueringen var at efterprøve det organisatoriske set-up omkring TeleKOL, herunder arbejdsgange, instrukser, care team-opbygning, flowet i systemet, pakke-opbygning mv. samt sikre at relevante borgere blev inkluderet i indsatsen.

Evalueringen af TeleKOL er foregået sideløbende med pilotafprøvningen fra marts til september 2023.

Evalueringsdesignet er bygget op efter at indsamler perspektiver på TeleKOL-indsatser fra de borgere, der modtager indsatsen, de monitoreringsansvarlige, der arbejder med løsningen samt dataindsamling via spørgeskema.

Dette er sket via opsamlingsmøde en måned inde i pilotperioden, evalueringsskemaer ca. én gang pr. måned for de implementerings- og monitoreringsansvarlige, interviews med borgere samt løbende monitorering af faktuelle data om bl.a. borgertilgangen, henvisninger, 'first-line' support mm.

#### *Fund i evalueringen*

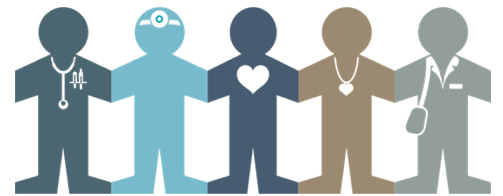
Overordnet er der stor tilfredshed blandt borgerne, og de giver udtryk for bedre kendskab til egen sygdom og stor tryghed i at blive fuldt af de monitoreringsansvarlige. De monitoreringsansvarlige har haft en del tekniske udfordringer, og det har taget en del tid for sygehusene at komme på løsningen. De giver udtryk for, at de oplever uklarheder i samarbejdet mellem kommune, sygehus og almen praksis ift. behandleransvar og generelt kendskab til TeleKOL indsatsen. Data har bl.a. vist, at der har været stor forskel i kvaliteten af henvisninger fra almen praksis samt en stor divergens i timer i indsatsen og derfor også rekruttering af borgere blandt pilotkommunerne.

Punktet præsenteres af Tine Hjuler Nielsen, Implementeringsansvarlig af Telemedicin i Odense Kommune og tovholder på den regionale evaluering.

Oplæg på ca. 30 minutter – derefter spørgsmål og drøftelser.

#### **Indstilling**

Det indstilles, at programstyregruppen tager orienteringen til efterretning.



## 2. Hvad skal vi evaluere på i en KOL-indsats i fuld drift?

Med afsæt i de nationale tiltag skal programstyregruppen drøfte, om der i det syddanske program skal udbygges med yderligere evalueringstiltag.

### *Nationale tiltag*

Som udgangspunkt tager de nationale evalueringstiltag udgangspunkt i de sundhedsøkonomiske og de borgerrettede aspekter.

- Datatræk i relevante databaser ift. måling på opnåelse af mål ift. indlæggelser og genindlæggelser.
- Opsætning af PAM-spørgeskema til den borgerrettede evaluering. PAM-skemaet er vedlagt i bilag 1.  
De enkelte landsdele har mulighed for at tilføje ca. 2-3 spørgsmål til PAM-spørgsmålene. Behovet for yderligere spørgsmål vil blive drøftet i den sundhedsfaglige arbejdsgruppe.

### *Syddanske tiltag*

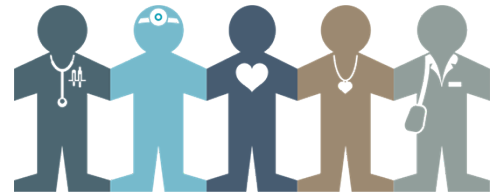
- Pilotevaluering for KOL-indsatsen.
- Ud over evaluering på KOL-piloten, så er der løbende evaluering på af fx uddannelseskonceptet og service, support og logistik.
- Landsdelene har ansvar for at udsende PAM-spørgeskema ift. borgernes oplevelser med evt. egne tilføjelser fra det syddanske program ca. Q2 2024.
- Opfølgning på måltal (følges også i Porteføljestyregruppen). Fra ca. 1. oktober 2023 bliver det muligt på Telmas hjemmeside at følge med i, hvor mange borgere, der er inkluderet i de enkelte kommuner og sygehuse.

Ud over de sundhedsøkonomiske og borgerrettede effekter, vil et andet område, der kunne være relevant at følge op på fx være klinikernes opfattelse af indsatsen.

Med udgangspunkt i ovenstående, ønsker vi en drøftelse om, hvorvidt der er behov for at evaluere på yderligere parametre i det syddanske landsdelsprogram.

### **Indstilling**

Det indstilles, at programstyregruppen drøfter og beslutter;



- hvorvidt der skal udbygges med en yderligere syddansk evaluering ift. KOL-indsatsen
- hvorvidt der skal suppleres med yderligere spørgsmål til borgernes oplevelser (PAM)

*Bilag 1 – PAM spørgeskema til udsendelse*

### **3. Eventuelt**