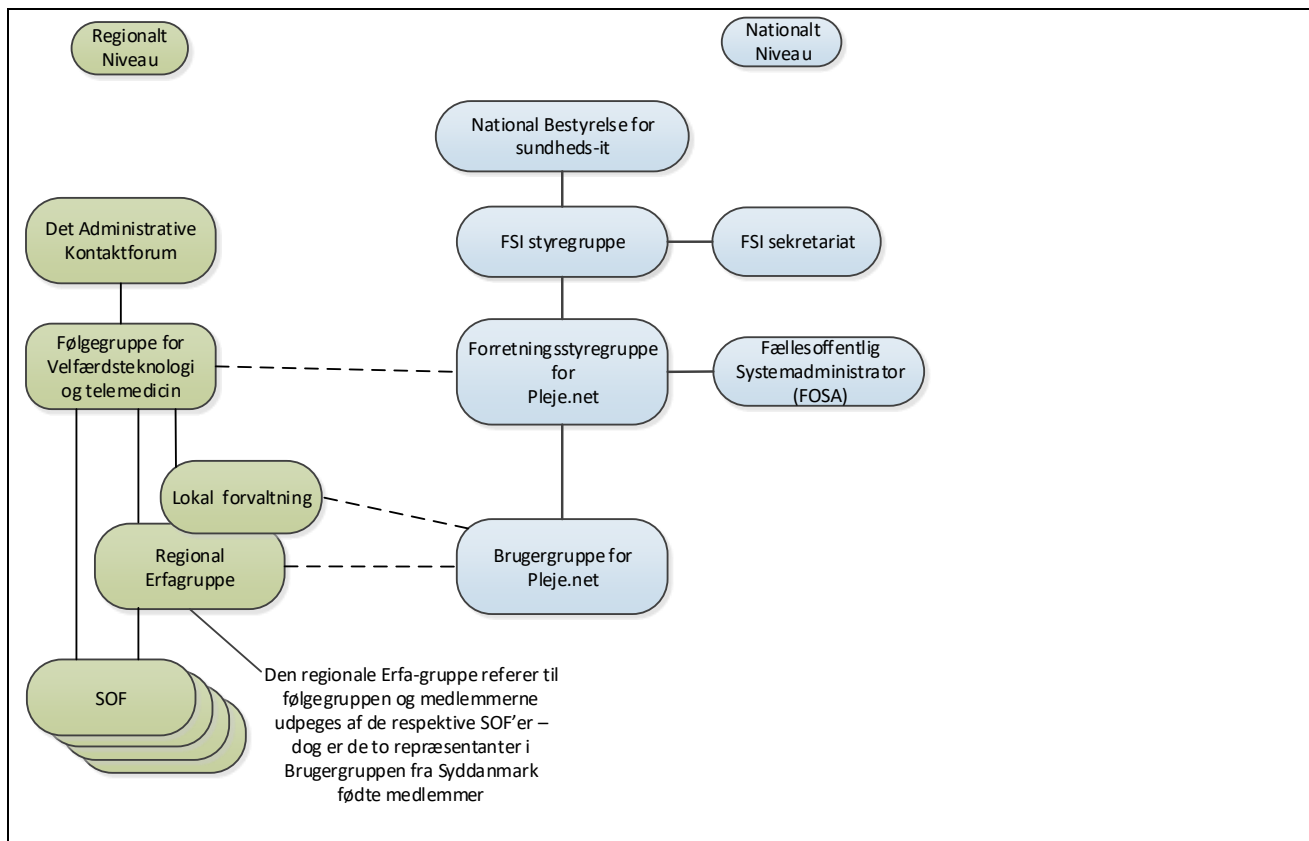


Kommissorium – Organisering af telemedicinsk sårvurdering

Baggrund
<p>Telemedicinsk sårvurdering er et nationalt udrulningsprojekt og en del af økonomiaftalerne for 2013, der er indskrevet i tre nationale digitaliseringsstrategier og en del af Sundhedsaftalen 2015-2018.</p> <p>Fra 1. september 2016 overgik telemedicinsk sårvurdering principielt til drift, men på grund af udfordringer i forhold til inklusion, blev det i Region Syddanmark besluttet at videreføre projektsekretariatet i en overgangsperiode frem til udgangen af 2018. Den midlertidige forlængelse af projektsekretariatet ophører således den 31. december 2018.</p> <p>I forbindelse med den videre drift, er der på møde i Det Administrative Kontaktforum den 19. november 2018 blevet godkendt en samarbejdsaftale vedr. telemedicinsk sårvurdering.</p> <p>Formålet med samarbejdsaftalen er at sætte rammen for, hvilke forpligtelser henholdsvis region og kommune har, i forhold til brugen af telemedicinsk sårvurdering. Samarbejdsaftalen har et særligt fokus på, at tydeliggøre aftaler og samarbejdsrelationer om patienter med sår, for at sikre en optimal udredning, behandling, koordinering og pleje. Samarbejdsaftalen skal bidrage til øget kvalitet ved en rettidig indsats og en hurtig behandlingsplan for patienter i tværsektorielle forløb.</p> <p>Aftalen skal samtidig sikre, at det fremadrettede samarbejde udvikles i et gensidigt og aftalt tempo mellem sygehus, kommuner og almen praksis. Samarbejdsaftalen vil på den måde være med til, at systematisere samarbejdet omkring telemedicinsk sårvurdering mellem Region Syddanmarks sygehusenheder, de 22 syddanske kommuner og de praktiserende læger, til gavn for borgeren.</p>
Formål
<p>Efter den midlertidige forlængelse af projektsekretariatet er der pr. 1. januar 2019 behov for at etablere en lokal forvaltning af telemedicinsk sårvurdering, der har til formål at varetage opgaver, som hidtil er blevet varetaget af projektsekretariatet og som ønskes videreført. Forvaltningen af telemedicinsk sårvurdering etableres med reference til Følgegruppen for velfærdsteknologi og telemedicin, som det er vist i figuren nedenfor:</p>



Opgave

Den lokale forvaltning får til opgave at understøtte den regionale implementering og drift. Dette sker ved:

- Støtte til oprettelse af grupper og brugere, udpegning af administratorer og evt. superbrugere
- Et tæt samarbejde med brugergruppen, herunder at understøtte brugergruppen fx ved opgaver i relation til test og procedurer
- At sikre kursusplanlægning i samarbejde med HR i Regionshuset: 5-dages kursus i sårbehandling og Pleje.net forår/efterår.
- Informationsdeling fx i form af nyhedsbreve mm.
- Introduktion til og uddannelse af nye brugere i Pleje.net herunder opmærksomhed på persondataloven og persondataforordningen (GDPR)
- Sparring om arbejdsgange og processer
- Planlægge og facilitere møder i den regionale erfagruppe
- Løbende afrapportering til følgegruppen for velfærdsteknologi og telemedicin
- Sikre kommunikation og koordinering til brugergruppens medlemmer, administratorer og superbrugere
- Udviklingsønsker, i forhold til nye anvendelsesmuligheder, bæres ind i Følgegruppen for velfærdsteknologi og telemedicin

I forhold til support, ligger der ikke nogle faste opgaver i forvaltningen, idet det anbefales, at 1. level support (den lokale support) forankres lokalt i den enkelte kommune og på hvert sygehus i Region Syddanmark. Supporten varetages af den lokale it-support og/eller superbrugere i region og kommuner. Supporten omfatter brugersupport, support på enheder i eget regi, herunder oprettelse af brugere og nye adgangskoder. I de tilfælde, hvor supporten ikke kan løses lokalt, er det en administratoropgave at henvende sig til Dansk Telemedicin.

I forhold til 2. level support omfatter denne funktionel og teknisk support, som, ifølge kontrakten, udføres af Dansk Telemedicin, der er leverandør af Sårjournalen.

Organisering og forslag til bemanding

Den lokale forvaltning

Den lokale forvaltning organiseres som en stående arbejdsgruppe med reference til følgegruppen for velfærdsteknologi og telemedicin. Gruppen bemannes af to regionale og to kommunale repræsentanter, som ligeledes indgår i den regionale erfagruppe. Der udpeges fra hver sektor en primær medarbejder, der vil være ansvarlig for opgaveløsningen.

Den regionale erfagruppe

Den regionale erfagruppe skal være med til at understøtte implementering og drift i regi af de somatiske samarbejdsfora i Syddanmark. Medlemmerne i den regionale erfagruppe udpeges af de lokale samordningsfora, dog således at kommunale og regionale repræsentanter fra Syddanmark i den nationale brugergruppe samt repræsentanterne fra den lokale forvaltning altid indgår i den regionale erfagruppe.

Ressourcer

Finansiering af udgifter til forvaltningsressourcens indsats afholdes af de enkelte parter, herunder kommune og region.