

Røgfri fremtid - oplæg til partnerskab mlm. Region Syddanmark, kommunerne og ungdomsuddannelserne i Syddanmark 2018-2021

Godkendt af regionsrådet 25. juni 2018

Hvert år dør 13.600 danskere som følge af rygning. 40 børn og unge begynder hver dag at ryge. Det svarer til 8 børn og unge dagligt i Region Syddanmark – knap 3000 hvert år¹.

WHO har i deres seneste udgave vedr. implementering af effektiv tobakskontrol² og herunder anbefalinger til den fremadrettede indsats peget på – som en af fem centrale anbefalinger – at der gives ”tilstrækkelig beskyttelse mod tobaksrøg”. Konkret nævnes, at lov om røgfrie miljøer bør omfatte alle uddannelsesfaciliteter.

Region Syddanmark ønsker over de næste 3 år at nedsætte andelen af unge rygere, så der i den næste sundhedsprofil (udføres i 2021, offentliggøres i 2022) er under 10 % af de unge 16-24-årige, der ryger dagligt.

Region Syddanmark ønsker at bidrage til, at færre unge begynder at ryge og at de unge, der er begyndt, kan få kvalificeret og målrettet hjælp til at kvitte tobakken³. Målet er at følge den internationale målsætning om, at ingen børn og unge skal ryge i 2030. Region Syddanmark ønsker at sætte fokus på ungdomsuddannelserne i regionen for at understøtte, at alle institutioner trækker i samme retning, når det kommer til at nedbringe andelen af unge rygere. Initiativet er en del af den fælles vision om ”røgfri fremtid”.

Målet i Røgfri Fremtid er, at ingen unge og højst 5 % af den voksne befolkning ryger i 2030. Region Syddanmark ønsker med denne indsats at bane vejen for det nationale mål og derfor nå et mål om maks. 10 % unge rygere i 2021.

Ungdomsuddannelser	Antal	Optagelse pr. årgang	Andel rygere
Gymnasiale uddannelser (STX, HHX, HTX, HF)	32 stk. i Region Syddanmark	72 %	12 % (34 % lejlighedsvist)
Erhvervsuddannelser (teknik, fødevarer, kontor/handel, omsorg)	27 stk. i region Syddanmark	18 %	37 % (19 % lejlighedsvist)

¹ Sundhedsstyrelsens forebyggelsesplan for Tobak, 2018

² Capacity Assessment on the Implementation of Effective Tobacco Control Policies in Denmark, 2018

³ Ved rygning forstås cigaretter, snus og e-cigaretter

Der er allerede en række ungdomsuddannelser i Syddanmark, der arbejder aktivt for røgfrihed blandt deres elever. Deres erfaringer bliver vigtige ind i dette projekt.

Ligeledes er en række kommuner allerede en del af partnerskabet Røgfri Fremtid og vil som følge heraf allerede være i gang med at arbejde sammen med ungdomsuddannelserne eller være motiveret for det. Derfor er kommunerne også en afgørende aktør i samarbejdet, og vil blive inviteret til deltagelse.

Der har i opstarten til denne indsats været drøftelser med ungdomsuddannelserne og kommunerne (borgmestre) i henholdsvis Syddansk Uddannelsesforum (25. april 2018) og Kommunekontaktudvalget (20. april 2018). Ved begge møder, var der opbakning til et samarbejde omkring røgfri fremtid for børn og unge.

Partnerskab for en røgfri fremtid for børn og unge

Der er 59 ungdomsuddannelser i Region Syddanmarks område. Mange af dem har gennem flere år arbejdet målrettet på at højne de unges sundhed og forebygge rygestart på uddannelsen. Alligevel kan vi se af sundhedsprofilen for 2017, at 16,1 % mellem 16 og 24 år fortsat ryger dagligt. Det er stort set samme andel som for 4 år siden, hvor sundhedsprofilen sidst blev lavet. Det betyder, at selvom der er gjort mange tiltag for at forhindre unges rygestart, så er rygning fortsat den største helbredsmæssige determinant for unge. Endvidere viser sundhedsprofilen for Region Syddanmark, at den gennemsnitlige rygestartsalder er 17,1 år.

Udover ungdomsuddannelser ligger der i regionen en lang række produktionsskoler (kommende FGU – forberedende grunduddannelse) samt videregående uddannelser. Disse vil også løbende blive inviteret ind i projektet.

Det betyder noget for de unges fremtidige sundhed og livsvilkår, hvorvidt de ryger eller ej, og der er derfor en gensidig interesse mellem ungdomsuddannelser, kommuner og regioner for at øge indsatsen sammen.

Unge har ret til at gå i skole og få en uddannelse, uden at konsekvensen bliver, at tilegne sig en vane, der for en stor dels vedkommende har dødelig udgang.

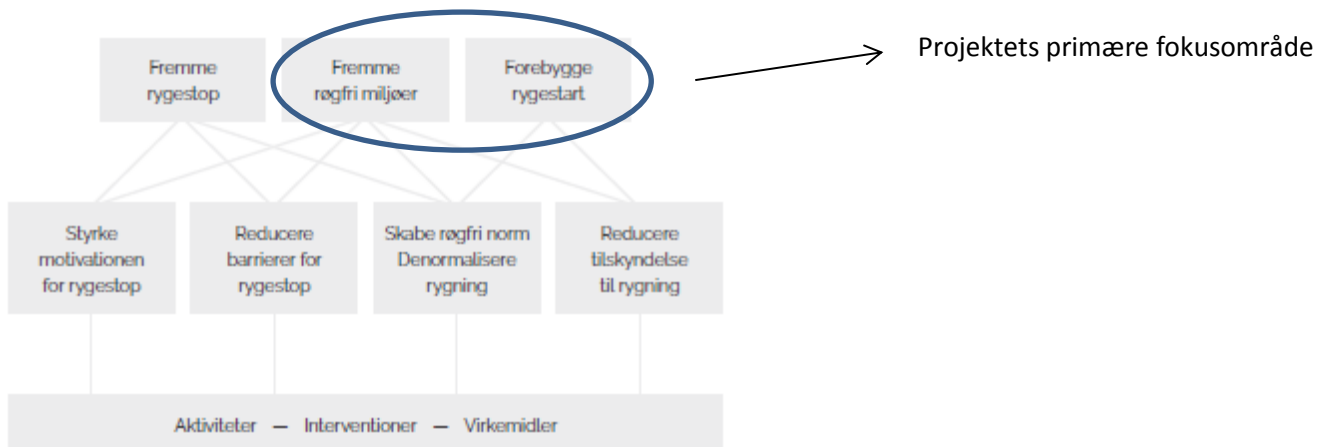
Region Syddanmark ønsker derfor at støtte uddannelsesinstitutionerne i deres bestræbelser på at skabe en røgfri fremtid for de unge. Derfor tilbydes uddannelserne nu at indgå i et partnerskab med regionen med afsæt i ”røgfri fremtid”⁴. Partnerskabet støttes desuden aktivt med viden og ressourcer af Kræftens Bekæmpelse.

Med partnerskabet er det tanken at skabe en øget motivation til at arbejde med røgfrihed blandt elever på ungdomsuddannelserne ved hjælp af fællesskab på tværs af aktører omkring indsatsen, ligesom partnerskabet vil indeholde mulighed for at få oplæg, events og dermed hjælp til sikring af og branding af en røgfri skoletid.

Figur 1: Oversigt over forholdet mellem interventioner⁵

⁴ <https://www.roegfrifremtid.dk/>

⁵ Sundhedsstyrelsens forebyggelsespakke for tobak, 2018



Lov om røgfri miljøer

Der er generelt lovmæssigt krav om røgfri matrikel⁶ på ungdomsuddannelserne, men erhvervs- og produktionsskoler er ikke omfattet af de samme bestemmelser i lov om røgfri miljøer som andre skoler. Her er det tilladt, at etablere indendørs rygerum og at ryge udendørs på erhvervs- og produktionsskoler, som ikke udbyder 3-årige gymnasiale uddannelser, og som fortrinsvis har optaget unge over 18 år. Lov om røgfri miljøer fastsætter kun en minimumstandard. Det vil sige, at de enkelte ungdomsuddannelser gerne må vedtage regler lokalt, der bedre beskytter eleverne mod rygning og tobaksrøg. Det kunne fx være at indføre røgfri skoletid. Røgfri skoletid indebærer, at eleverne (og eventuelt også lærerne) ikke må ryge i den tid, de er i skole, heller ikke selvom de forlader skolens matrikel.

Kick-off arrangement

Projektperioden tænkes indledt med tre regionale kick-off arrangementer i september-oktober (Fyn, Sydvestjylland, Trekantsområdet), hvor alle skoleledelser og elevråd inviteres til i 3 timer at blive præsenteret for projektet, partnerskabet og indsatserne for til sidst at få mulighed for at tilslutte sig visionen om at ville gøre en indsats og medvirke til målet om max 10 % daglige rygere blandt unge 16-24 år i 2021.

Indsats

Region Syddanmark ønsker at gøre en synlig forskel i indsatsen mod at nedbringe andelen af unge rygere, ved hjælp af en række forskellige værktøjer, der stilles til rådighed for uddannelserne sammen.

Der vil være tale om 3 indsats

1. Certificeringsmodel, understøttet af incitamenter for lærere og elever
2. Lokal monitorering på udvikling i rygere og rygekultur

⁶ Røgfri matrikel betyder, at der ikke må ryges hverken inden for eller uden for på det område, der tilhører ungdomsuddannelsen. Det betyder også, at der ikke kan være rygeskure o.l. Elever og lærere må forlade området for at ryge.

3. Videnspersoner og events på skolerne i løbet af projektperioden, herunder midtvejsamlinger med andre uddannelser

1. Certificeringsmodel

For at opnå målet om max 10 % daglige rygere blandt de 16-24-årige i Region Syddanmark er der i samarbejde med Kræftens Bekæmpelse udarbejdet en certificeringsmodel. Modellen har til formål at skabe mindre delmål for de enkelte skoler, med hensyntagen til meget forskellige udgangspunkter.

Selvom det fælles mål er det samme – max 10 % daglige rygere i 2021 – så vil der være fokus på progression i udviklingen henover projektperioden.

Den skalerede certificeringsmodel angiver i hvilket omfang ungdomsuddannelserne aktivt hjælper eleverne til en røgfri fremtid. Certificeringsmodellen kan bruges som procesplan for skolernes interne retningslinjer/politikker på tobaksområdet. Certificeringsmodellen tænkes at omfatte både elever og i sidste ende undervisere, da forskning viser, at det har en beviseligt forebyggende effekt, hvis de unge ikke oplever, at de voksne i deres netværk (her underviserne) ryger.

Udviklingen understøttes løbende af en offentlig landkortmodel, hvor skolerne identificeres ved farver i forhold til niveau af indsatser.

Der arbejdes med 3 niveauer udover basisniveau (= ingen indsatser, ej heller røgfri matrikel)

Certificeringsmodel:

Niveau 1: Røgfri matrikel

- Indendørs rygerum og rygeområder udenfor nedlægges
- Skriftlig retningslinje/politik om, at elever og ansatte ikke må ryge på matriklen
- Der sælges ikke tobak på matriklen

Niveau 2: Røgfri skoletid

- Skriftlig retningslinje/politik om at eleverne ikke må ryge i skoletiden
- Hvis skolen observerer, at elever ryger, går de i dialog med de pågældende elever

Niveau 3: Røgfri skole- og arbejdstid

- Elever og ansatte er røgfri i arbejdstiden
- Der er begrænsninger på rygning til fester på skolens matrikel

Arbejdet med certificeringsniveauerne understøttes af konkrete indsatsmuligheder i et samarbejde mellem den enkelte skole, Kræftens Bekæmpelse, Region Syddanmark og kommunen. Der indhentes erfaringer fra lignende projekter i fx Københavns Kommune. For en liste over indsatser se bilag 1 (*ikke færdigbearbejdet*).

2. Lokal monitorering på rygere og rygekultur

Region Syddanmark vil løbende vedligeholde et regionskort, hvor det fremgår hvilke skoler, der opfylder hvilke niveauer.

Samtidig tilbydes de deltagende skoler en gang årligt at få "taget temperaturen" på rygerne på skolen. Dermed gøres det muligt, at følge helt lokalt på den enkelte skole, hvor stor en andel, der ryger dagligt.

Den enkelte skole kan i projektet have egne lokale mål for udviklingen i antal rygere. Der er stor forskel på andelen af rygere. Ved projektstart kan der derfor foretages en lokal måling på andelen af rygere. På baggrund af dette opstiller skoleledelsen et lokalt mål for 2021. Region Syddanmark vil i projektperioden tilbyde årlige målinger på andel rygere, samt udviklingen i rygekultur. Monitoreringen af rygekultur skal medvirke til at sætte rammen for, hvilke initiativer, der er behov for på den enkelte skole for at opnå målet om færre rygere.

Fx vil det primære problem på nogle skoler være manglende alternativer til fællesskab i pauser, mens det andre steder er festerne, der afholdes uden for skoletid men på skolens matrikel.

Indsatserne skal tilrettelægges så der tages højde for, at ungdomsuddannelserne har forskellige strukturer; eksempelvis er det en udfordring på erhvervsuddannelserne, at elevernes tilknytning til skolen er afbrudt af praktikperioder, så der skal forskellige virkemidler til på de to overordnede typer af ungdomsuddannelser.

3. Videnspersoner og events på skolerne i løbet af projektperioden, herunder midtvejssamlinger med andre uddannelser

En gang årligt (sommer 2019, 2020 og 2021) afholdes midtvejs-arrangementer, hvor de skoler, der har rykket et niveau op deltager i en konkurrence om en begivenhed for eleverne. Arrangementet vil ligeledes danne grundlag for vidensdeling skolerne imellem.

Der vil løbende i projektperioden være mulighed for at få besøg af Kræftens Bekæmpelse med tilbud om kurser til at klæde de ansatte på til at hjælpe eleverne med at ændre rygevaner (inkl. introduktion til gratis rygestopapp XHALE), samt besøg ved ung-til-ung events omkring rygestop og få en samtale med de unge omkring rygning og få dem til at reflektere over deres forbrug.

Region Syddanmark og Kræftens Bekæmpelse stiller diverse materialer til rådighed (plakater, flyers m.m.). Ligeledes stilles ressourcer og viden til rådighed omkring alternative pauseaktiviteter.

Samarbejdspartnere

For at visionen skal lykkes er der brug for et tæt samarbejde med de relevante aktører. Helt centralt er naturligvis ungdomsuddannelserne (og eventuelt de kommende FGU'er og videregående uddannelsessteder). Derudover er der lokalt behov for samarbejde med kommunerne omkring indsatsen.

Eksternt indgår Kræftens Bekæmpelse som samarbejdspart, og der søges samarbejde hos andre organisationer og fonde så som Hjerteforeningen, Lungeforeningen samt Trygfonden, der også er ophavssted for partnerskabet Røgfri Fremtid.

Det bør overvejes at inddrage sundhedsplejersker, tandlæger/-plejere og idrætsforeninger.

Kommunernes rolle

Kommunerne er vigtige samarbejdspartnere i ambitionen om at mindske antallet af unge rygere. Alle kommuner tilbyder rygestopkurser (enten ved fremmøde eller digitalt), men i forhold til børn og unge er det nok så vigtigt at skabe røgfrie miljøer.

Folkeskolerne er underlagt lov om røgfri matrikel, men har ikke automatisk røgfri skoletid, hvorfor der er mulighed for via kommunal beslutning at indføre røgfri skoletid.

Kommunerne arbejder efter Sundhedsstyrelsen forebyggelsespakker, herunder forebyggelsespakken for tobak. Heri fremhæves røgfri skoletid i både grundskoler og på produktionsskoler som forebyggelse på grundniveau. Kræftens Bekæmpelse tilbyder desuden undervisningsmateriale til folkeskoler omkring tobak ("gå op i røg").

I forhold til ungdomsuddannelserne har kommunerne muligheder for at tilbyde rygestop (til både de unge og medarbejderne) ligesom kommunale forebyggelsesmedarbejdere kan tilbyde samarbejde med skolerne omkring forebyggelsesaktiviteter.

I forhold til samarbejdet med de enkelte ungdomsuddannelser, vil der tilsvarende være kontakt til beliggenhedskommunen for samarbejde.

Budget

	2018*	2019	2020	2021**	I alt
Projektleder	292.000	700.000	700.000	408.000	2.100.000
Adm. og overhead	10.400	25.000	25.000	14.600	75.000
Events, aktiviteter og evaluering	150.000	225.000	225.000	225.000	825.000
I alt	452.400	950.000	950.000	647.600	3.000.000

*I 2018 regnes med 5 måneder (1. august til 31. december)

** i 2021 regnes med 7 måneder (1. januar til 31. juli)

Indsatsen finansieres af allerede afsatte interne regionale midler indenfor henholdsvis særlige sundhedsstrategiske indsatser samt rådgivning.

Tidsplan

2018

- Kontakt til ungdomsuddannelserne, indgåelse af partnerskaber
- Kontakt til kommunerne omkring samarbejde
- Afholdelse af 3 kick-off arrangementer

Delmål:

- 50 % af skolerne underskriver partnerskabserklæring

- Af de 50 % er der udarbejdet handleplan på halvdelen inden årets udgang
- Deltagelse af mindst 80 % af skolerne på kick-off arrangement

2019

- Aktiviteter på skolerne
- Rekruttering af resterende skoler + forberedende grunduddannelser (FGU)
- Afholdelse af 1. midtvejsarrangement

Delmål:

- De resterende ungdomsuddannelser underskriver partnerskabserklæring
- Alle ungdomsuddannelser har handleplaner for opnåelse af røgfri skoletid inden for få år
- Mindst halvdelen af de skoler, der tilsluttede sig i 2018 er rykket et niveau op i certificeringsmodellen.
- Der er rekrutteret mindst 2 FGU'er til partnerskabet

2020

- Aktiviteter på skolerne
- Rekruttering af øvrige uddannelser
- Afholdelse af 2. midtvejsarrangement

Delmål:

- Alle ungdomsuddannelser er flyttet sig et niveau i certificeringsmodellen (medmindre de allerede er på niveau 3)
- Der er rekrutteret yderligere 5 FGU'er til partnerskabet
- Der er indgået aftaler med mindst 3 videregående uddannelser omkring partnerskab

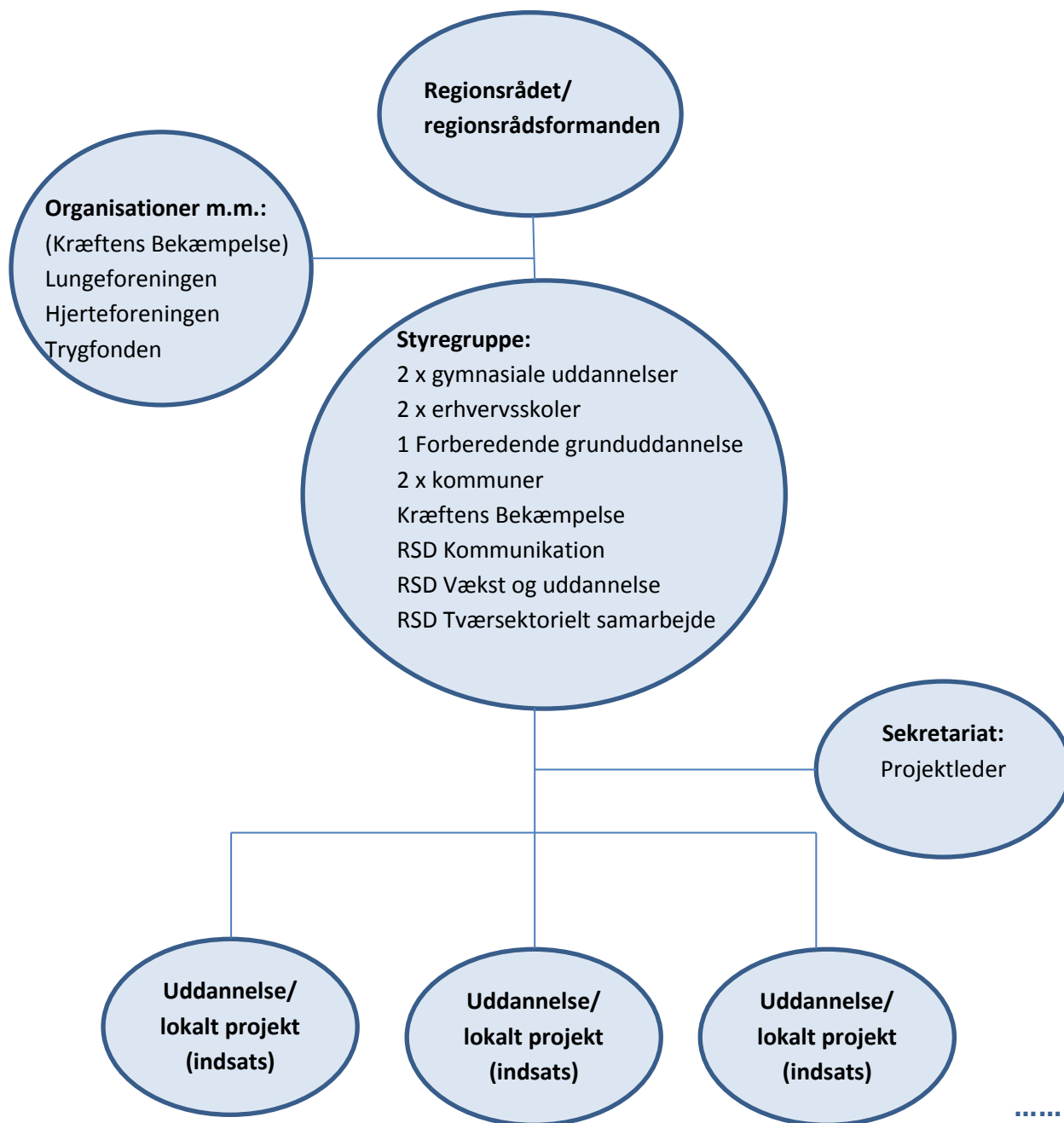
2021

- Aktiviteter på skolerne
- Forankringsaktiviteter/-planlægning
- Afholdelse af 3. midtvejsarrangement/afslutningsarrangement
- Evaluering

Slutmål:

- Rygeandelen blandt unge i Region Syddanmark er faldet til under 10 % (måles i sundhedsprofilen)
- Alle ungdomsuddannelser har som minimum røgfri skoletid, og mindst halvdelen har også røgfri arbejdstid
- Mindst en tredjedel af FGU'erne har røgfri skole- og arbejdstid
- Mindst halvdelen af de videregående uddannelser forholder sig aktivt til forebyggelse af tobak på studiestedet

Organisation



Projektejer er regionsrådet anført af regionsrådsformanden. Regionsrådet orienteres halvårligt om projektets fremdrift og inviteres løbende med til de større arrangementer.

Styregruppen består af repræsentanter fra de relevante aktører i projektet. Der forudsættes repræsentation på ledelsesniveau. Styregruppen mødes to gange årligt og har som opgave at følge projektet, bidrage med viden om skolerne og indgå i den løbende planlægning fx med ideer til kontakt, motivation og incitamenter. Styregruppen præsenteres for kommissorium til godkendelse på første møde (bilag 2, ikke udarbejdet endnu).

Projektets eksterne samarbejdspartnere inddrages løbende som sparringspartnere og i det omfang, der er interesse for det som aktører i events m.m. på skolerne og i de fælles regionale events.

Projektlederen forestår sekretariatsbetjeningen af styregruppen og arbejder 100 % dedikeret med selve projektopgaven.

Interessentanalyse

Der foretages på første styregruppemøde en interessentanalyse for dermed at synliggøre udfordringer og muligheder for projektets gennemførelse. Når den er foretaget integreres den i nærværende projektbeskrivelse.

Kommunikationsplan

Der udarbejdes en kommunikationsplan, som præsenteres til godkendelse på første styregruppemøde.

Risikoanalyse

Der udarbejdes en risikoanalyse på baggrund af blandt andet interessentanalysen. Risikoanalysen har til formål løbende at holde styregruppen opdateret på eventuelle udfordringer med at nå målene undervejs i projektet.

Overblik over skolernes rygeregler per 1. maj 2018

Her kommer en kort opsamling over, hvordan landskabet ser ud lige nu.